

25 DE OCTUBRE DE 2021

Evaluación de necesidades latinx del condado de Allegheny 2021

PRESENTADO A

Jessica Ruffin
Subdirectora
Oficina de Equidad y Compromiso
Departamento de Servicios Humanos del Condado Allegheny

PRESENTADO POR

Anna Minsky
Investigadora asociada sénior, Metis Associates
Ivette Mongalo Winston, MonWin Consulting



metis associates
partners for meaningful change

Contenido

Contenido	2
A. Introducción.....	3
Proceso de selección	3
Propósito del estudio	3
Cómo utilizar este informe.....	4
B. Métodos	4
Estructura de gestión de proyectos.....	4
Entrevistas a líderes comunitarios	5
Grupos de análisis.....	6
Revisión comunitaria e institucional.....	7
Datos cuantitativos.....	8
Limitaciones	9
C. Recomendaciones.....	9
1. La población latinx de Allegheny está creciendo rápidamente.....	10
La calidad de las estimaciones demográficas	11
2. La población latinx de Allegheny es diversa	13
3. Se necesita un mayor acceso al idioma.....	17
4. Se necesita información más clara sobre los servicios gubernamentales.....	19
5. Las prioridades del servicio incluyen las necesidades básicas.....	20
6. Las experiencias de racismo se manifestaron en las instituciones	22
D. Recomendaciones.....	24
E. Áreas de aprendizaje futuro.....	24
Apéndice A: Protocolo de entrevista al líder comunitario.....	26
Apéndice B: Protocolo de grupos de análisis en inglés	28
Apéndice C: Protocolo de grupos de análisis en español	33
Apéndice D: Comentario de los líderes comunitarios sobre el informe final.....	37

A. Introducción

En diciembre de 2020, el Departamento de Servicios Humanos (DHS) del condado de Allegheny solicitó un estudio sobre las necesidades de latinos, latinas y latines para brindarles un mejor servicio. El estudio, conocido como Evaluación de Necesidades Latinx, fue dirigido por Metis Associates, una firma de investigación de Nueva York, apoyada por MonWin, una empresa de planificación urbana en Pittsburgh, y varios investigadores de la comunidad.

Proceso de selección

Para realizar la Evaluación de las necesidades de la comunidad latinx, el DHS emitió una Solicitud de propuesta en agosto de 2020 y recibió siete propuestas de organizaciones consultoras. Se creó un comité de nueve evaluadores para revisar estas propuestas. El comité estaba formado por DHS, Jefferson Regional Foundation, Hillman Foundation, JFCS Pittsburgh y universidades locales. Después de revisar las propuestas, se adjudicó el contrato a Metis Associates Inc., en enero de 2021. Metis Associates es una empresa nacional de investigación y evaluación con sede en la ciudad de Nueva York.

Propósito del estudio

La misión del Departamento de Servicios Humanos (Department of Human Services, DHS) es crear un sistema de servicios humanos accesible, culturalmente competente, integrado y completo que garantice servicios integrales, abarcativos, homogéneos y adaptados individualmente a los residentes del condado de Allegheny, en particular a las poblaciones vulnerables del condado. Algunos de los servicios comunitarios que brindan incluyen programas para después de la escuela, programas para niños menores de cinco años, bonos para guarderías, servicios de vivienda de emergencia, centros para la familia, apoyo para los inmigrantes, servicios de salud mental, para personas sin hogar, para niños que podrían no estar a salvo en sus casas, FOCUS on attendance y apoyos para problemas de drogas y alcohol. Vale la pena señalar que la misión es brindar servicio a todos los residentes, independientemente de su estado de vivienda, condición migratoria o el tiempo que hayan vivido en el condado.

Alineado con esta misión, el equipo de evaluación de necesidades buscó:

- Ayudar al DHS a diseñar planes que satisfagan las necesidades de la comunidad Latinx.
- Hacer que los hallazgos sean específicos para que sea más fácil para la comunidad reaccionar al estudio y apoyar los esfuerzos de planificación del DHS.

- Hacer que los hallazgos sean útiles para otras organizaciones comunitarias, como Casa San José, Latino Community Center, Pittsburgh Hispanic Development Corporation (PHDC) y los diversos distritos escolares del condado.

Los tipos de servicios que ofrece el DHS y quiénes son elegibles para esos servicios están determinados principalmente por la legislación federal y estatal. Hay alrededor de 70 fuentes de financiación diferentes en un año determinado, cada una con requisitos específicos. Aproximadamente el 34 % del presupuesto proviene del gobierno federal y aproximadamente el 58 % del gobierno estatal. La mayor parte del resto proviene del presupuesto del condado.

El Departamento de Servicios Humanos puede controlar cómo se administran los servicios (por ejemplo, dónde y en qué idiomas) y por quién. El Departamento podría contratar entre 300 y 400 organizaciones diferentes para brindar servicios en un año determinado.

Cómo utilizar este informe

Este informe incluye una descripción de los métodos y el propósito de la evaluación, una lista de siete hallazgos principales, sugerencias para aprendizaje adicional y recomendaciones para abordar las necesidades identificadas. Las organizaciones que buscan satisfacer las necesidades de la comunidad Latinx deberían poder encontrar evidencia en este informe para respaldar sus esfuerzos.

B. Métodos

La Evaluación de Necesidades Latinx incluyó entrevistas con líderes comunitarios y proveedores de servicios, grupos de análisis con miembros de la comunidad y una revisión de fuentes de datos públicas y administrativas.

Estructura de gestión de proyectos

Metis Associates y MonWin llevaron a cabo reuniones semanales con relación al proyecto, durante su transcurso, a veces reuniéndose además con socios del proyecto de la comunidad. También hubo reuniones mensuales de gestión de proyectos con el Departamento de Servicios Humanos. En las reuniones de gestión de proyectos generalmente participaban un subdirector de la Oficina de Equidad y Compromiso, un director de proyecto de esa oficina y un subdirector adjunto de la Oficina de Servicios Comunitarios.

Dos socios comunitarios fueron especialmente influyentes para guiar nuestro trabajo, Casa San José y el Latino Community Center. El Latino Community Center tiene un contrato importante con DHS. El DHS brinda apoyo a muchos centros familiares en el condado, y la mayoría de ellos están ubicados geográficamente. LCC opera un centro familiar que sirve intencionalmente a la comunidad Latinx sin importar dónde se encuentren esas familias en el condado. Casa San José también brinda servicios directos a la comunidad Latinx. Una parte de su trabajo ofrece prestaciones de Servicios y Conexiones para Inmigrantes (Immigrant Services and Connections, ISAC) a la Comunidad Latinx. Estos servicios se brindan a través de un subcontrato con Jewish Family and Community Services, que trabaja con todas las comunidades de inmigrantes en el condado. El personal de Casa San José y el Latino Community Center participaron en las entrevistas a líderes comunitarios, ofrecieron sugerencias y formularon preguntas críticas de aclaración durante todo el proceso. Además, ambos grupos ayudaron a facilitar múltiples grupos de análisis.

Entrevistas a líderes comunitarios

Después de las conversaciones iniciales con el DHS y una revisión de las fuentes de datos disponibles públicamente (periódicos, censos y encuestas comunitarias), el equipo de evaluación habló con los líderes comunitarios. Estas entrevistas individuales a líderes comunitarios nos ayudan a comprender mejor a la población, sus experiencias y sus problemas. Estos datos luego crean elementos de cuestionario pertinentes para grupos de análisis posteriores con otros miembros de la comunidad. Se realizaron entrevistas con 12 líderes comunitarios de las siguientes organizaciones y sectores:

- Pittsburgh Hispanic Development Corp.
- Centro de desarrollo de pequeñas empresas de la Universidad de Pittsburgh
- Salud Para Niños, UPMC Children's Hospital of Pittsburgh
- Programa de ESL de Pittsburgh Public Schools (Escuelas Públicas de Pittsburgh)
- Casa San Jose
- Latino Community Center
- AIU3 Latino Community Center
- Xion Church
- Programas del vecindario de Mooncrest

Las entrevistas utilizaron un protocolo semiestructurado de preguntas. Esto significa que, si bien se utilizó un protocolo estándar, hubo libertad para que el entrevistador y el entrevistado hablaran sobre temas de importancia que no se mencionaron explícitamente en la guía de entrevistas. Las entrevistas cubrieron una amplia gama de temas. Se preguntó a los líderes sobre su definición y comprensión de la palabra "latino"

y acerca de las fortalezas de su comunidad. También se les preguntó sobre las barreras que enfrentan los miembros de la comunidad en relación con la seguridad, la salud, los prejuicios, el odio, la exclusión, la vivienda y la educación. Los entrevistadores preguntaron sobre las perspectivas de los líderes comunitarios acerca del crecimiento de la población y los cambios dentro de la comunidad Latinx en Allegheny. Sus sugerencias y recomendaciones sobre políticas para ayudar al DHS / otras entidades gubernamentales a servir mejor a los latinos. También se les preguntó a los líderes sobre su historial de trabajo e interacción con el DHS. Se animó a los líderes a hablar sobre temas adicionales o cuestiones relevantes para ellos o la comunidad, durante la entrevista.

Grupos de análisis

Se creó un protocolo de preguntas de grupo de análisis basado en los hallazgos de esta primera ronda de entrevistas. Los grupos de análisis se reunieron con la ayuda de líderes comunitarios y miembros de la comunidad que sirvieron como facilitadores y tomadores de notas. Dadas las preocupaciones actuales sobre la Covid-19, todos los grupos de análisis se llevaron a cabo mediante *zoom*. Había nueve grupos con 92 personas representadas de los siguientes grupos:

- Un grupo de tejido comunitario que se reúne regularmente en asociación con Casa San José;
- Adultos conectados con Latino Community Center;
- Padres conectados con la Unidad Intermedia Allegheny
- Estudiantes de secundaria asociados con Casa San José;
- Estudiantes de secundaria relacionados con el Latino Community Center;
- Un grupo de todos hombres;
- Un grupo de personas lesbianas, gays, bisexuales, transgénero y queer;
- Un grupo de personas de Mooncrest; y
- Personas asociadas con la Iglesia Católica en Beechview.

Se decidió que cada grupo se construiría alrededor de miembros de la comunidad con algo en común para facilitar un sentido de colegialidad entre los participantes del grupo. Los grupos comunitarios se seleccionaron en colaboración con el personal del DHS y se basaron en las recomendaciones de los líderes comunitarios. Se formaron grupos de manera intencional, con conocimientos particulares sobre las necesidades descritas por los líderes comunitarios. Por ejemplo, los padres y los niños pueden tener una idea más clara de qué tan bien se satisfacen sus necesidades educativas. Los miembros de la comunidad LGBTQ pueden hablar sobre qué tan bien el DHS satisface sus necesidades interconectadas como miembros de dos comunidades a menudo marginadas. Sin

embargo, las limitaciones logísticas nos impidieron formar un grupo de análisis específicamente para inmigrantes indocumentados o personas cuya lengua materna es indígena.

Los facilitadores de los grupos de análisis se identificaron en colaboración con los participantes de las entrevistas de los líderes comunitarios, quienes indicaron que podrían ayudar a organizar los grupos. Los facilitadores de los grupos de análisis fueron contratados para reclutar, facilitar y tomar notas en cada grupo de análisis. Los facilitadores indicaron que sería preferible tomar notas durante las reuniones en lugar de realizar grabaciones para generar confianza con sus propias comunidades en este proceso. Las características de los participantes se registraron a través de un formulario antes de los grupos de análisis, para documentar los datos demográficos básicos. Los facilitadores fueron capacitados principalmente por MonWin Associates. Metis Associates también estuvo disponible para responder preguntas. En algunos casos, Metis ayudó a los facilitadores a solucionar problemas sobre cómo administrar el protocolo de entrevistas.

Los participantes de los grupos de análisis tenían entre 10 y 56 años, con una edad promedio de 34 años. Participaron más mujeres (60 %) que hombres (40 %). Una pluralidad de participantes provenía del código postal 15216 (Beechview). También hubo una fuerte representación de 15108 (Moon Township), 15210 (Mt. Oliver) y 15226 (Brookline). Los encuestados restantes provenían de más de 20 códigos postales diferentes, tan al sur como McKeesport y Hickory Heights, al este como Monroeville y al norte como Hampton Township. (El grupo Mooncrest representó el punto más al oeste). Una pluralidad de encuestados eran inmigrantes de México, con una representación significativa de no inmigrantes e inmigrantes de Guatemala, Honduras y Venezuela. También hubo participantes de Colombia, El Salvador, Ecuador, Puerto Rico y Chile. La gran mayoría de los participantes se sentía más cómodo hablando español y todos los grupos, excepto dos, se llevaron a cabo en español. Un participante indicó que también hablaban Quiché.

Revisión comunitaria e institucional

Después de que se recopiló información sobre la comunidad para la Evaluación de necesidades, el equipo la compartió con la comunidad para su revisión en dos reuniones virtuales, antes de enviar este informe final al DHS.

La primera reunión fue para el subcomité Latino del Comité de Inmigrantes e Internacionales, cuya membresía se superpuso sustancialmente con los líderes comunitarios que fueron entrevistados como parte de la evaluación de necesidades.

Proporcionaron comentarios tanto sobre el contenido como sobre la presentación de la información. Estos comentarios se incorporaron antes de una reunión pública, dos semanas después.

Para correr la voz sobre la reunión pública, el equipo pidió a los miembros del subcomité Latino que enviaran la invitación a través de sus redes sociales y entre las personas con las que trabajan. Además, MonWin envió la invitación a los líderes comunitarios entrevistados, funcionarios de la ciudad, participantes de grupos de análisis, profesionales latinos y varias redes sociales, incluyendo Colombia en PGH y Coesa.

En la reunión pública, la presentación se realizó con interpretación simultánea en español. Los participantes pudieron compartir comentarios sobre el contenido de la presentación, haciendo preguntas y reflexionando sobre sus propias experiencias y percepciones. La interpretación simultánea en la reunión virtual permitió el diálogo entre los miembros de la comunidad de habla hispana y el personal de habla inglesa del condado y el equipo de investigación. Estos comentarios y opiniones se incorporaron al informe final. El proceso de organización de la reunión comunitaria también fue un proceso de aprendizaje necesario. Los participantes expresaron interés en tener más oportunidades de este tipo para que el condado escuche sus voces. También insistieron en que la interpretación simultánea era insuficiente para que la reunión incluyera otros idiomas. Era importante que todos los materiales escritos estuvieran en inglés y español. También expresaron su preferencia por una reunión presencial en lugar de una reunión virtual.

Datos cuantitativos

Se utilizaron varias fuentes de datos cuantitativos para comprender el tamaño y las necesidades de la comunidad Latinx. De la Oficina del Censo de EE. UU., consultamos principalmente la Encuesta de la Comunidad Estadounidense, que proporciona estimaciones sobre las características sociales de las poblaciones de EE. UU., como el tamaño del hogar y los ingresos. De 2005 a 2019, la Encuesta de la Comunidad Estadounidense entrevistó entre 100,000 y 123,000 hogares en Pensilvania cada año, de aproximadamente 5 millones de hogares. Es decir, en promedio, si hablan con 500,000 personas cada cinco años, eso sería aproximadamente el 10 % de la población. También presentan estimaciones para años individuales, que necesariamente se basan en una muestra más pequeña. Además de la Encuesta sobre la Comunidad Estadounidense, la Oficina presentó información del censo decenal de 2020 a medida que completamos el informe. El censo decenal intenta contar a todas las personas en los Estados Unidos, pero solicita información mínima sobre cada persona. Si bien no puede

brindarnos mucha información sobre la comunidad Latinx, permite obtener una mejor estimación del tamaño general.

También analizamos la información del almacén de datos del DHS para conocer los servicios que brindan. El almacén también proporcionó datos de nacimiento del condado de Allegheny, datos de inscripción escolar y personas latinxs que reciben Servicios y Conexiones para Inmigrantes (ISAC) a través de proveedores contratados por el condado.

Limitaciones

Cualquier estudio de alcance limitado no puede dar cuenta de las necesidades de una comunidad en constante cambio de miles de personas. Algunas de las limitaciones más importantes de este estudio incluyen:

- La dificultad de llegar a personas cuyos derechos están restringidos por nuestro sistema legal y pueden tener razones legítimas para evitar el contacto con el gobierno o agentes del gobierno.
- Las perspectivas faltantes de las personas que están menos conectadas con las instituciones.
- Las perspectivas faltantes de personas que hablan principalmente lenguas indígenas.
- La imposibilidad de reunirse con personas de manera presencial, dada la pandemia de la Covid-19. Con base en lo que escuchamos durante los grupos de análisis y la reunión pública final, reconocemos que los participantes hubieran preferido dar su opinión en persona.

Una nota sobre la terminología: En este informe, "latinx" se refiere a personas de América Latina, incluidos América del Sur y el Caribe, personas de países de habla hispana y personas que trazan el patrimonio de estos lugares. Esto incluye muchas culturas e idiomas. No es evidente que las personas de todas estas herencias se consideren juntas como un grupo. Preguntamos explícitamente a los líderes comunitarios acerca de esta definición, y la terminología y la definición parecieron ser aceptables. No preguntamos a los residentes de la comunidad, y no surgió en ninguno de los grupos. Usamos el término latinx a lo largo de este informe por varias razones. Incluye diferentes idiomas y géneros; estaba en el título del proyecto original y se ha convertido en estándar en los círculos profesionales. En algunos casos, también usamos el término latines, que es una forma plural inclusiva de género que abarca a personas de todas las identidades de género.

C. Recomendaciones

Este informe tiene seis hallazgos principales. Esta sección presenta datos cuantitativos de fuentes públicas y administrativas y datos cualitativos de las entrevistas a líderes

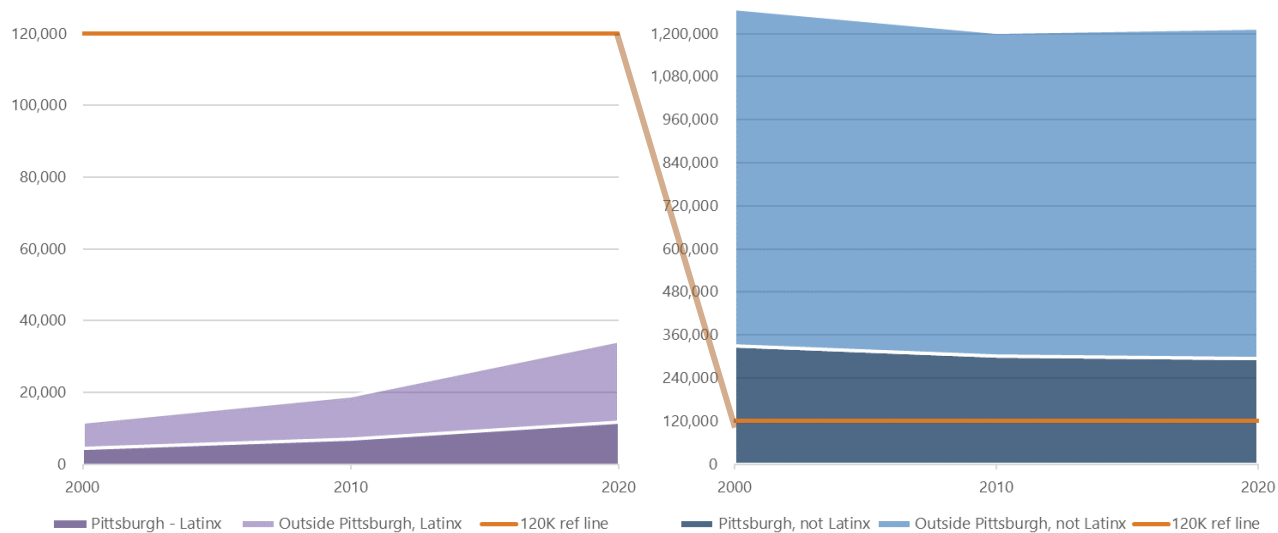
comunitarios y los grupos de análisis para cada resultado. A lo largo de este estudio, los seis temas clave que surgieron fueron:

1. La población latinx del condado de Allegheny está creciendo rápidamente.
2. La población tiene diversidad racial, étnica y de lugar de residencia en el condado.
3. Se necesita un mayor acceso al idioma.
4. Se requiere información más clara sobre los servicios gubernamentales.
5. Muchos de los servicios que más se necesitan en la comunidad incluyen la provisión de necesidades básicas.
6. La mayoría de los residentes experimentan prejuicios y exclusión en formas institucionales.

1. La población latinx de Allegheny está creciendo rápidamente

El condado de Allegheny creció un 2 % entre 2010 y 2020. Por el contrario, la población latinx (aquellos clasificados como hispanos o latinos por la Oficina del Censo) creció en un 80 %, o 34,325 personas, en el último Censo decenal.

Figura 1. Tendencias de la población latinx en el condado de Allegheny y otros residentes dentro y fuera de Pittsburgh (Censo decenal)



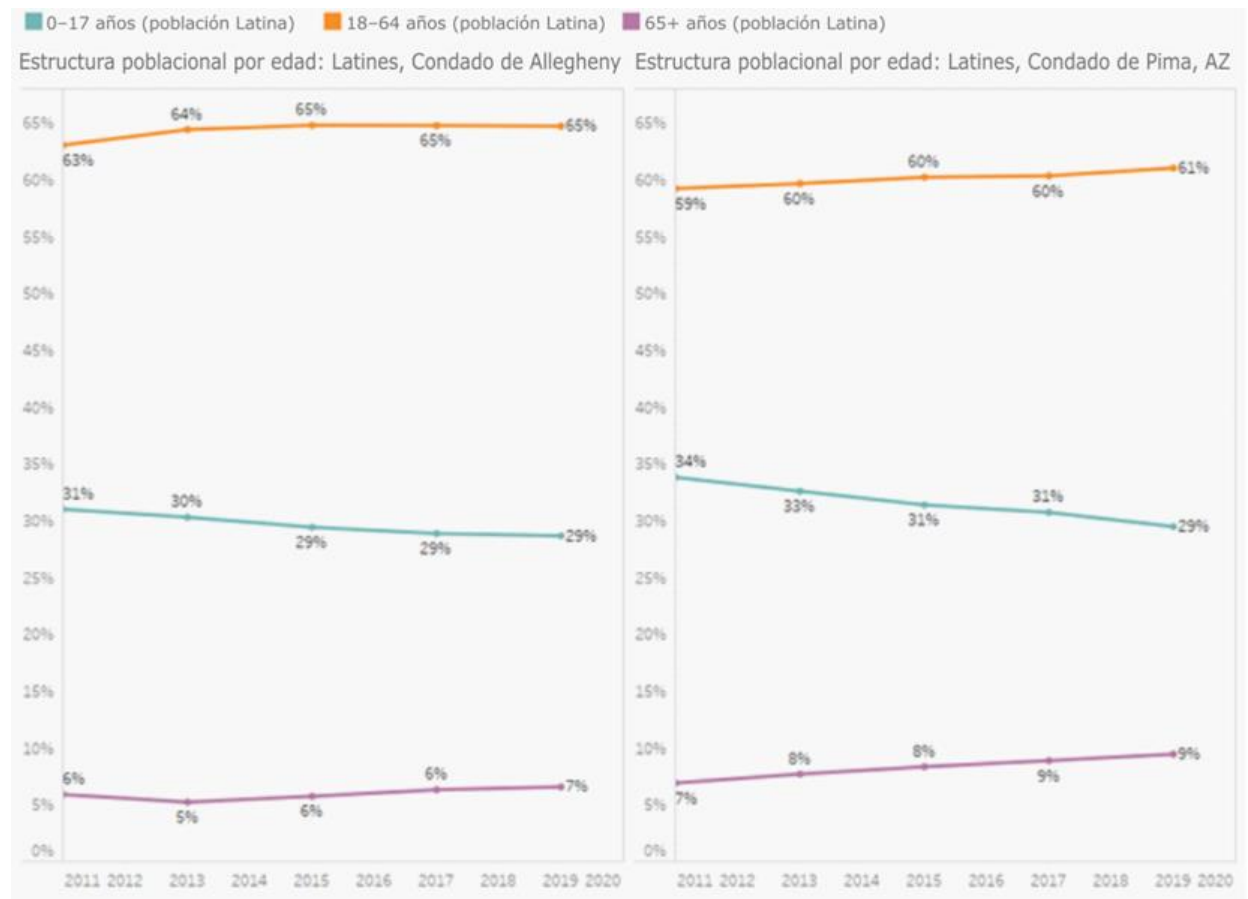
La población de Pittsburgh creció menos del 1 %, mientras que la población latinx en Pittsburgh creció un 70 %. La Figura 1, Tendencias de la población en el recuento de Allegheny y la distribución por edad entre la población latinx, muestra las tendencias de la población, incluida la edad. En la distribución por edad (Figura 2), podemos ver que la población latinx en el condado de Allegheny es joven. La Oficina del Censo estima que

solo el 7 % de la población latinx en el condado de Allegheny tiene 65 años o más, en comparación con el 19 % de todas las personas en el condado de Allegheny.

Los participantes en los grupos de análisis compartieron más sobre el proceso de mudanza (como se describe completamente más adelante en este informe) que sobre por qué se mudaron al condado. Las razones que se mencionaron incluyeron trabajos y oportunidades, amigos y familias. Estos, junto con la seguridad del vecindario y las escuelas, también fueron citados como motivos para mudarse dentro del condado.

Figura 2. Distribución de edad entre la población latinoamericana

Estimaciones de 1 año de la Encuesta sobre la comunidad estadounidense



La calidad de las estimaciones demográficas

Al reunir los hallazgos de la evaluación, los datos del Censo decenal (2020) se acababan de publicar. Actualizamos las estimaciones de población por región y raza / etnia según los datos del Censo 2020. Sin embargo, aún no estaban disponibles más datos sobre la población basados en la edad, el país de origen, condición migratoria, el idioma, etc.

Utilizamos datos de American Community Surveys (ACS) (estimaciones de 5 y 1 año) para estos parámetros. Para los datos presentados en esta sección, se utilizaron estimaciones de 1 año de la ACS.

Para estudiar más a fondo la precisión de los datos de la ACS y el censo, comparamos estos datos con los datos de nacimiento recopilados por el Departamento de Salud de DHS y PA (PADOH) para 2011 y 2019/2020¹. Dado que ACS no proporciona datos de nacimientos, se asumió que los nacimientos representan una cuarta parte de la población menor de cinco años. Se encontró que en 2011, en el condado de Allegheny, el número de nacimientos de latinxs estimado por DHS fue 1,8 % más alto que el número de nacimientos de latinxs estimado por ACS. (Esto supone que los datos de DHS eran más precisos y que ACS subestimó en un 1,8 %). Por el contrario, en 2011, el número total de nacimientos estimado por PADOH fue 82,1 % del número total de nacimientos estimado por ACS (suponiendo que los datos de PADOH sean más precisos, ACS sobrecontó en un 17,9 %).

Teniendo en cuenta las estimaciones demográficas más recientes de la DHS, el número de nacimientos de latinxs en el condado de Allegheny fue del 93,5 % de la cantidad de nacimientos de latinxs estimados por ACS (suponiendo que los datos de la DHS sean más precisos, ACS superó el recuento en un 6,5 %). Curiosamente, el número total de nacimientos estimado por PADOH en 2019 fue el 80,7 % del número total de nacimientos estimado por ACS (suponiendo que los datos de PADOH sean más precisos, ACS sobrecontó en un 19,3 %). Vemos que hace 10 años, ACS subestimó ligeramente la población latinx y, según las estimaciones actuales para 2019/2020, ACS sobrecontó en un 6,5 %. Esta reciente discrepancia puede atribuirse a varias razones, incluida la clasificación errónea de la etnia al nacer, la sobreestimación del crecimiento y la migración de la población así como la distribución desigual de las estimaciones de población por edad. Investigaciones adicionales de las Áreas de microdatos de uso público (Public Use Microdata Areas, PUMA), que son subdivisiones regionales del condado definidas por el censo, sugirieron que ACS sobrecontó los nacimientos de latinxs en el este, sur y sureste del condado de Allegheny y en el norte de la ciudad de Pittsburgh. Al mismo tiempo, contaron menos en las secciones norte, centro norte, centro sur y oeste de la ciudad de Pittsburgh Sur del condado. Los subconteos fueron especialmente grandes en el centro norte y centro sur (la ACS fue menor en un 209 %).

Además, en 2019, en el condado de Allegheny, la población total de latinxs estimada por la ACS fue del 79,7 % de la población estimada por el censo decenal de 2020 (la ACS es un 20,3 % menor). Por el contrario, la estimación de la población total de ACS fue más

¹ 2019 en el caso de ACS, ya que los datos de ACS 2020 aún no están disponibles.

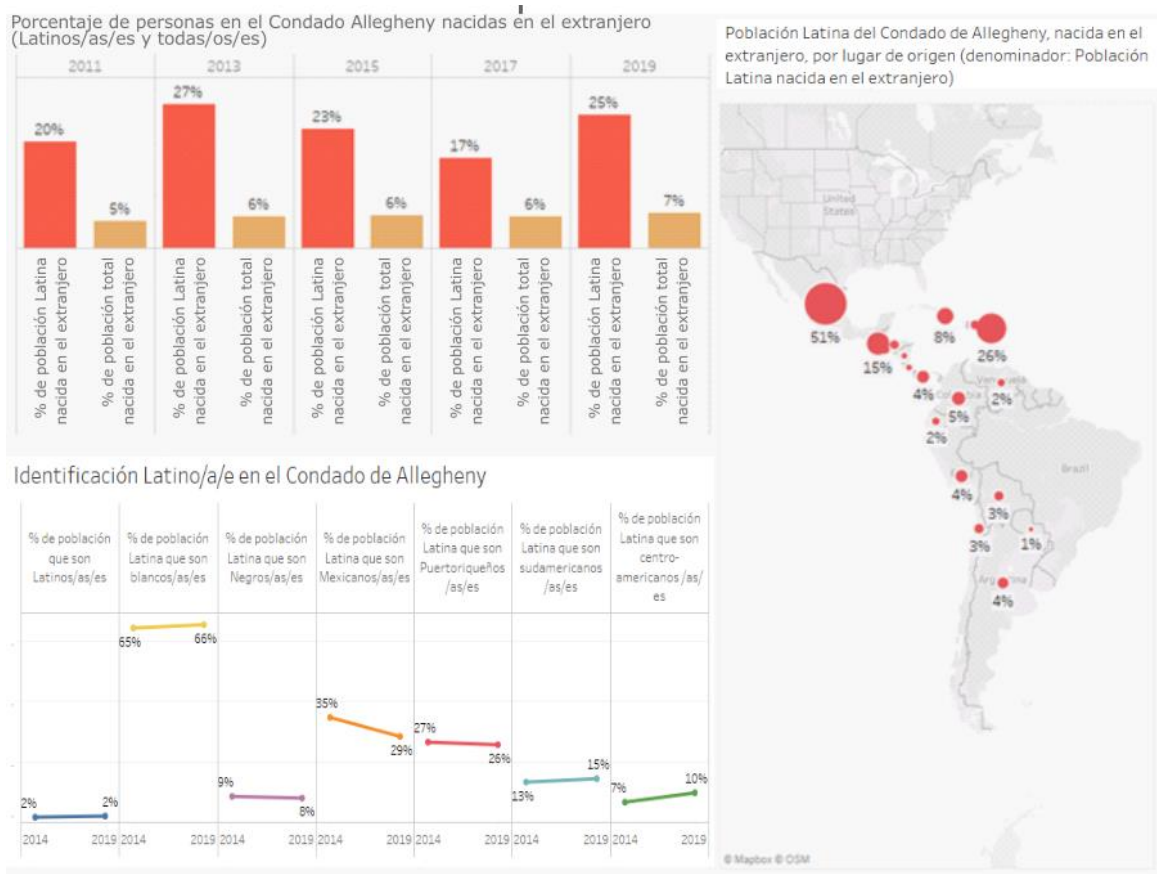
baja que la estimación del Censo decenal de 2020 por un margen mucho menor (2,8 %). Una investigación adicional de PUMA reveló que todas las regiones excepto dos (el norte central del condado de Allegheny y el norte de la ciudad de Pittsburgh) fueron subestimadas por ACS. El recuento más bajo de la población de latinxs se registró en el oeste del condado de Allegheny con el 58 % de la estimación del censo decenal de 2020 (la ACS es un 41,8 % más baja). En comparación, la población total más baja se encontró en el norte central del condado de Allegheny (ACS fue solo un 8,4 % más bajo). Puede ser justo suponer que las estimaciones de la ACS de 2019 no cuentan las poblaciones latinxs en general. Por el contrario, las estimaciones de natalidad de la ACS pueden ser más fiables.

2. La población latinxs de Allegheny es diversa

Esta sección discutirá dos tipos de diversidad: las diversas identidades de las personas latinxs en el condado y la variedad de lugares de residencia de los miembros de la comunidad en el condado.

La Figura 3, Población latinxs diversa del condado de Allegheny, muestra hasta qué punto es más probable que los residentes latinxs del condado nazcan en el extranjero, en comparación con la población en general. También muestra las identificaciones raciales y étnicas de las personas latinxs y los lugares de origen de la población nacida en el extranjero. La Figura 4 muestra cómo viven las personas latinxs en todo el condado y no solo en Pittsburgh.

Figura 3. Encuesta sobre la población latinx diversa del condado de Allegheny acerca de la comunidad estadounidense



Las Figuras 4 y 5 describen la diversidad de la población latinx en términos de su lugar de residencia actual.

Figura 4. Población y tendencias en el condado de Allegheny por región
Censo decenal

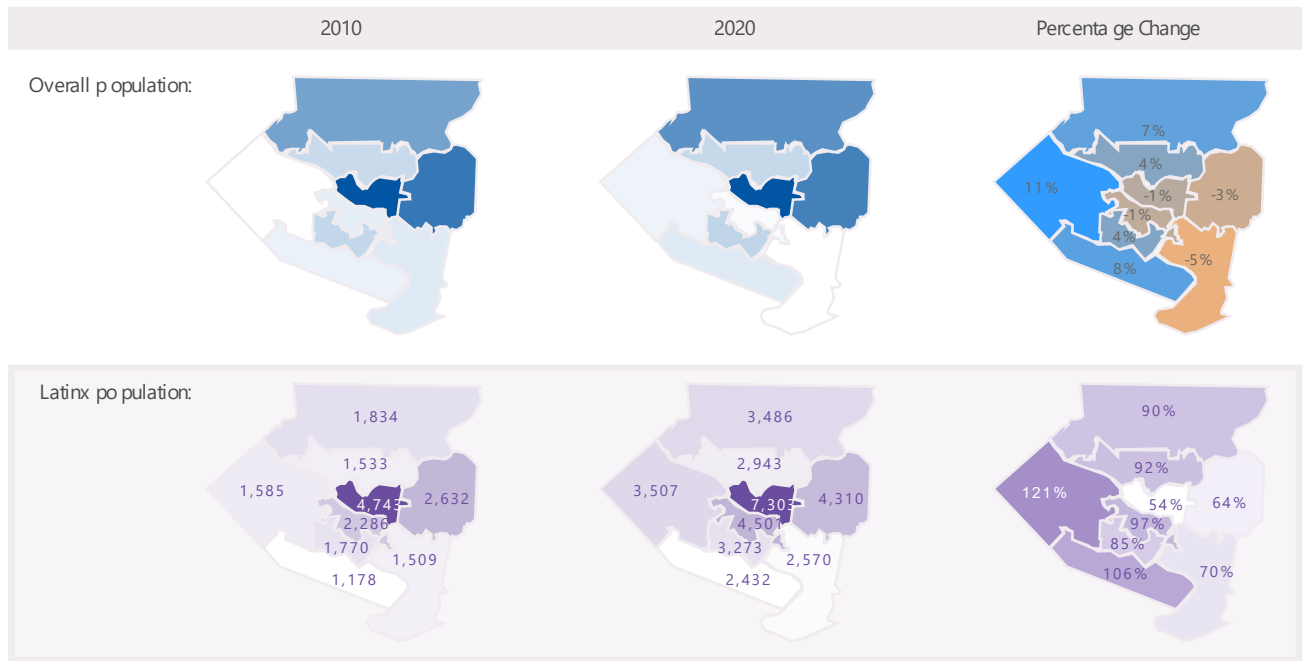
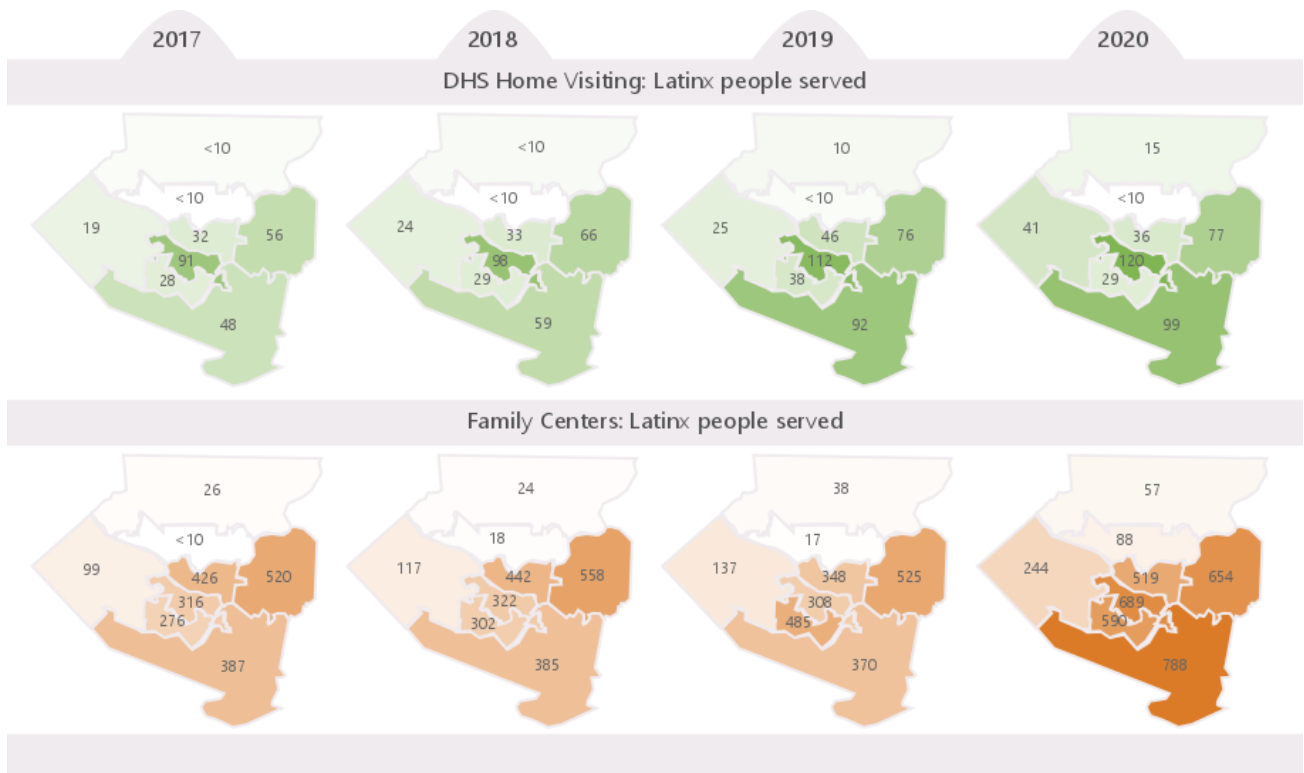


Figura 5. Tendencias de servicio en el condado de Allegheny por región
Almacén de datos del Departamento de Servicios Humanos



La Figura 4 muestra que de 2010 a 2020, la población general del condado ha crecido en algunos lugares y ha disminuido en otras áreas. Sin embargo, al mismo tiempo, la población latinx ha crecido en todas las partes del condado. La Figura 5 abarca un período más estrecho, de 2017 a 2020, y muestra las áreas del condado donde viven las personas latinx que reciben servicios de visitas domiciliarias y centros familiares del DHS. Estas poblaciones también han crecido en todo el condado. Sin embargo, el patrón regional es diferente al de los cambios de población generales descritos por la Oficina del Censo.

En los grupos de análisis, los participantes hablaron sobre los diversos lugares donde residen y cómo llegaron a diseminarse por el condado. Las personas buscaron vivienda a través de Internet (Zillow, Facebook), de boca en boca, trabajando con un agente de bienes raíces, obteniendo ayuda de una organización de servicios y por medio de letreros colocados. Varias personas mencionaron la dificultad de asegurar una vivienda (se explica más adelante). A muchas personas les gustaba su vecindario, y mencionaban la naturaleza, la sensación de seguridad y la disponibilidad de autobuses, tranvías y compras, particularmente productos latinos (Beechview). También les gustó tener cerca a otras personas que hablen su idioma y celebren sus fiestas. Las personas de dos grupos de análisis diferentes dijeron que no sentían que la discriminación étnica fuera un problema en el lugar donde vivían.

Muchas de las cosas que la gente encontró que faltaban en sus vecindarios eran las mismas cosas que les gustaban de otras comunidades. A la gente no le gustaba cuando un área carecía de transporte público (Greenfield), cuando escuchaban disparos en el parque y cuando las tiendas estaban lejos o cerraban temprano (Mt. Oliver, Southside). Algunas personas estaban satisfechas de que sus hijos tuvieran lugares a donde ir después de la escuela (particularmente en los Programas Vecinales de Mooncrest, que convocaron a un grupo de análisis de residentes cerca de Coraopolis). Por el contrario, a otros les preocupaba que no hubiera suficientes actividades para los niños. Algunas personas sienten preocupación respecto a la seguridad, incluida la remoción de nieve y el acoso. Swissvale y Southside fueron particularmente criticados por cuestiones de seguridad.

En la revisión de la comunidad, hubo interés en comprender más sobre los tipos de familias en la comunidad. Según American Community Estimates, de 2015 a 2019, el 64 % de las familias latinxs con niños en el condado de Allegheny eran familias de parejas casadas. Otro 29 % de las familias estaban encabezadas por mujeres solteras y alrededor del 7 % estaban encabezadas por hombres solteros.

3. Se necesita un mayor acceso al idioma

La Figura 6, Uso del idioma por la población latinx del condado de Allegheny, muestra información sobre los idiomas hablados por los residentes latinxs del condado de Allegheny de la Encuesta sobre la comunidad estadounidense. También proporciona información sobre los idiomas que hablan las personas latinxs que reciben ISAC a través del condado (proporcionada por los proveedores, no por el personal del condado directamente). Esta figura muestra la creciente prevalencia de lenguas indígenas. Ixil, Mam y Quiché son lenguas mayas de Guatemala. El quechua es una familia de lenguas indígenas habladas por los pueblos quechuas, que viven principalmente en los Andes peruanos. Se pidió a los líderes comunitarios que revisaran los datos de la Encuesta sobre la comunidad estadounidense. La mayoría estuvo de acuerdo en que parecía que probablemente se trataba de un recuento insuficiente de personas latinxs que están lingüísticamente aisladas.

Figura 6. Uso del idioma por parte de residentes latinxs del condado de Allegheny
Estimaciones de 1 año de la Encuesta sobre la comunidad estadounidense

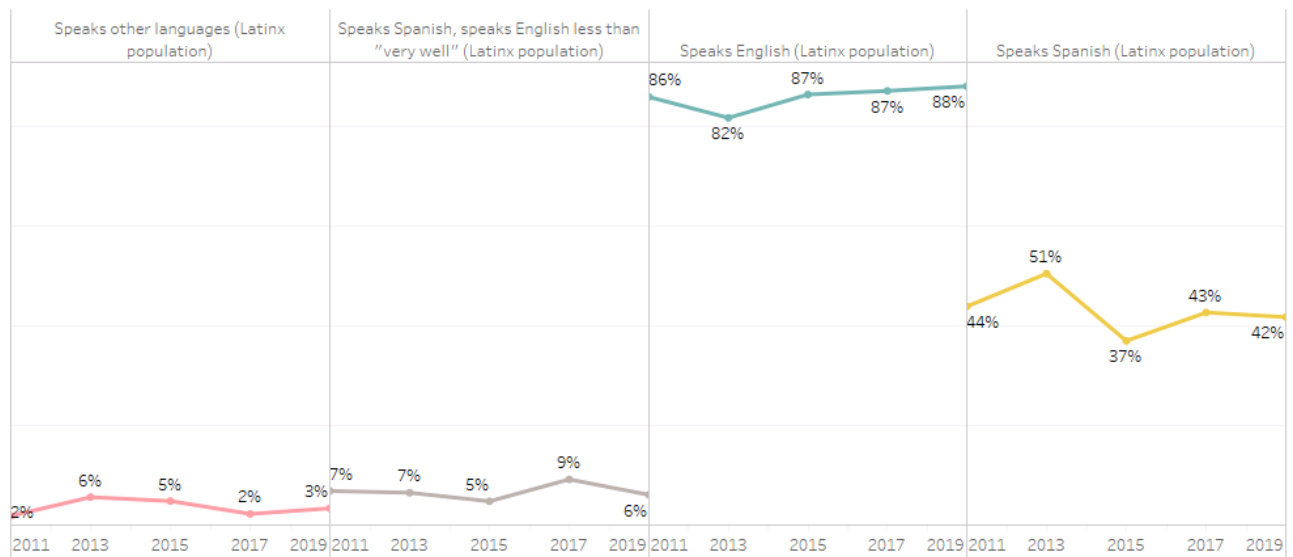


Tabla 1. Idiomas más comunes entre las personas latinxs inscritas en Servicios y Conexiones para Inmigrantes (ISAC)

Datos proporcionados por Jewish Family and Community Services

AÑO FISCAL 2018-19		AÑO FISCAL 2019-20		AÑO FISCAL 2020-21*	
Español 94 %		Español 92 %		Español 91 %	
Ixil 3 %		Ixil 5 %		Ixil 6 %	
Portugués	2 %	Portugués	2 %	Tengo	0,5 %
Tengo	1 %	Quiché	0,5 %	Portugués	0,5 %
		Quechua	0,5 %	Quechua	0,5 %

* Solo los primeros tres trimestres

El acceso al idioma surgió repetidamente en los grupos de análisis del estudio. Si bien el acceso al idioma puede tomar muchas formas, el estudio reveló tres necesidades diferentes para brindar acceso al idioma:

1. Más servicios brindados directamente en español (u otro idioma, si corresponde), en particular para los servicios de atención médica y de salud conductual
2. Traducción más consistente y fácilmente disponible de materiales escritos y servicios de interpretación, particularmente para servicios de vehículos motorizados (por ejemplo, exámenes de manejo), tribunales y servicios escolares.
3. Mayor acceso a clases para aprender inglés

Por ejemplo, un participante de un grupo de análisis habló sobre cómo el Departamento de Vehículos Motorizados no les permitiría acompañar a su padre de 63 años como traductor durante su examen práctico. De manera similar, durante la revisión de la comunidad, se mencionó que los miembros de la familia no pueden brindar interpretación en los hospitales por cuestiones de responsabilidad. Otro participante habló sobre la falta de interpretación en las cárceles. Estos ejemplos subrayan la necesidad básica de servicios humanos de servicios de interpretación profesional en todo el condado y en todos los sectores.

El proceso de revisión de la comunidad subrayó la necesidad de que la traducción y la interpretación sean coherentes en los materiales tanto escritos como hablados. Algunos materiales se mostraron en inglés durante la reunión y se brindó interpretación verbal en español. Los participantes dijeron que este tipo de presentación desorienta y distrae. Aunque se podría planificar una reunión virtual con interpretación en vivo con poca antelación, el tiempo de respuesta del DHS para traducir los materiales es de aproximadamente una semana.

Los revisores de la comunidad afirmaron enérgicamente que el acceso al idioma es una necesidad urgente, particularmente en los hospitales y los servicios de visitas domiciliarias. También hicieron hincapié en que los servicios de acceso lingüístico no deberían estar condicionados al tamaño de una comunidad lingüística como cuestión de equidad.

4. Se necesita información más clara sobre los servicios gubernamentales

Cuando se preguntó directamente a los participantes de los grupos de análisis sobre sus necesidades, muchos expresaron requerir más información relacionada con el servicio. Como señaló un participante, "incluso si una persona está motivada, se necesita mucho para comprender los procesos aquí". Algunos ejemplos adicionales de los tipos de información confusa que reciben los residentes incluyen:

- Una persona dijo que necesitaba detalles más específicos sobre la elegibilidad para recibir asistencia social. ¿Para qué servicios eran elegibles los niños y hasta qué edades?
- Otros mencionaron estar confundidos sobre la elegibilidad para recibir ayuda financiera para la universidad.
- La gente quería información más centralizada, la capacidad de obtener varios tipos de servicios de un centro de ayuda y más información en las redes sociales.
- Se necesita información más explícita sobre cómo su condición migratoria afecta la elegibilidad de una persona para los servicios gubernamentales y otros servicios (por ejemplo, abrir una cuenta bancaria).

Es esencial comprender cómo las personas obtienen información para abordar la necesidad de información más explícita. Cuando se les preguntó de dónde obtienen información las personas, mencionaron principalmente instituciones (organizaciones de servicio, iglesias), televisión, mensajes de texto, correo electrónico, redes sociales ² y búsquedas en Internet. Como tal, estos pueden ser buenos lugares para continuar la conversación sobre cómo el condado satisface las necesidades de la población latinx. Aunque casi todos dijeron que tenían acceso a Internet, algunos participantes mencionaron que la confiabilidad de los servicios y dispositivos podría ser un problema o que debían compartir.

² El grupo de Facebook Latinos en Pittsburgh surgió en dos grupos de análisis diferentes de padres y también se mencionó a Venezolanos en Pittsburgh, Mexicanos en Pittsburgh, Colombianos en Pittsburgh.

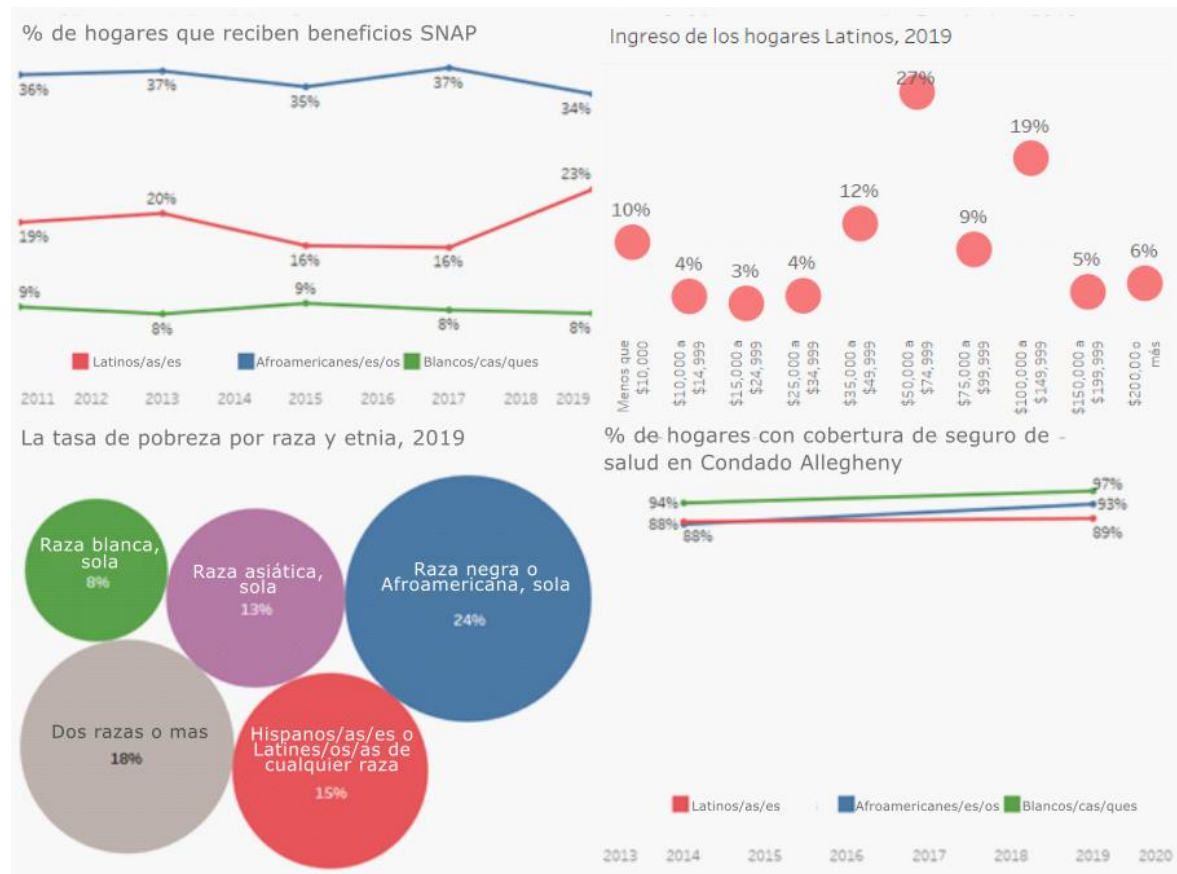
Hubo una fuerte expresión durante el proceso de revisión de la comunidad de que la comunicación cara a cara es preferible al intercambio y la comunicación de información, siempre que sea posible.

5. Las prioridades del servicio incluyen las necesidades básicas

Se preguntó a los participantes de los grupos de análisis sobre sus necesidades de servicios. Muchas personas mencionaron que sus necesidades básicas fueron satisfechas con la ayuda que ya estaban recibiendo de organizaciones de servicio locales, iglesias y cupones de alimentos (incluido WIC). Sin embargo, la gente todavía pedía más bancos de alimentos, asistencia de dinero en efectivo (por ejemplo, asistencia para el alquiler), ayuda para encontrar trabajo, servicios de salud accesibles (por ejemplo, salud dental y conductual) y servicios culturalmente receptivos.

La Figura 7, Necesidades básicas / situación socioeconómica de la población latinx en el condado de Allegheny, muestra información de American Community Survey sobre hasta qué punto la población latinx ya tiene sus necesidades básicas satisfechas. Según estos datos, aproximadamente una de cada seis personas en la comunidad lucha contra la pobreza (que es más probable que subestime la pobreza a que la sobrestimen). También es interesante advertir que desde la aprobación de la Ley del Cuidado de Salud a Bajo Precio, no se registró ningún cambio en el porcentaje de la comunidad latinx con seguro médico.

Figura 7. Necesidades básicas / situación socioeconómica de la población latinx en la American Community Survey del condado de Allegheny³



Durante la revisión de la comunidad, los participantes informaron que los servicios legales para inmigrantes y los servicios de inglés como segundo idioma (ESL) en las escuelas eran dos áreas de gran necesidad. En particular, se creía que los servicios de ESL para estudiantes cuyo primer idioma no es el inglés eran más sólidos en algunas escuelas que en otras. Aún así, se necesitaba acceso a servicios de ESL de alta calidad, independientemente de la escuela o el distrito.

El transporte también fue un mayor foco de atención entre los asistentes a la revisión de la comunidad, quizás porque la gente estaba volviendo a hacer más cosas de manera presencial después de la pandemia. Dadas las dificultades de transporte, a los miembros de la comunidad les gustaría ver unidades móviles que brinden servicios en diferentes días, en todo el condado.

³ En la figura *Necesidades básicas / situación socioeconómica de la población latinx en el condado de Allegheny* "2019" se refiere a estimaciones quinquenales para el período 2015-2019.

Finalmente, en la revisión de la comunidad se destacó la necesidad de apoyo para las personas que inician negocios. Esta necesidad es corroborada por los encuestados de los grupos de análisis que a menudo mencionaron las empresas y organizaciones dirigidas por latinxs como asociaciones más positivas con sus propios vecindarios. Esas respuestas respecto al racismo que deben enfrentar cuando intentan iniciar un negocio, se discuten más adelante.

6. Las experiencias de racismo se manifestaron en las instituciones

Si bien el FBI informó recientemente que el condado de Allegheny es un centro de grupos de odio de supremacistas blancos,⁴ muchos participantes dijeron que no experimentaron racismo ni discriminación. Aún así, cuando se les preguntó sobre este tema, algunos encuestados señalaron algunos ejemplos:

- Niños que han sido acosados en la escuela debido a su origen cultural.
- Personal del DHS que podría beneficiarse con una capacitación sobre cómo tener menos prejuicios hacia la comunidad latinx.
- Residentes con sentimientos de inseguridad debido a la aplicación de la ley de inmigración, incluida la presencia continua de ICE en sus vecindarios.

Sin embargo, en general, los tipos de racismo y prejuicios étnicos que surgieron con mayor frecuencia en los grupos de análisis estaban relacionados con las finanzas, el empleo y los servicios judiciales asociados con la inmigración. Las personas informaron que no tenían acceso a los servicios para obtener ayuda con sus trámites migratorios. Los encuestados no estaban seguros de si serían bienvenidos en el banco. Sin embargo, otros informaron que al carecer de documentos financieros y de inmigración, los propietarios tenían exigencias poco razonables sobre los alquileres y los depósitos.

Debido a prejuicios raciales o barreras legales para los inmigrantes, es posible que algunos miembros de la comunidad latinx no tengan acceso adecuado para construir un historial crediticio. Este sistema puede utilizarse en su contra para restringir su acceso a la vivienda. Por ejemplo, es posible que una persona sin documentos que no tenga acceso al sistema bancario formal no cuente con un historial crediticio. Un participante de un grupo de análisis dijo: "Necesito ayuda para encontrar una vivienda. El hecho de que no tenga crédito no significa que no pague el alquiler a tiempo". Asimismo, en el ámbito del emprendimiento, un participante dijo que cuando se trata de iniciar un

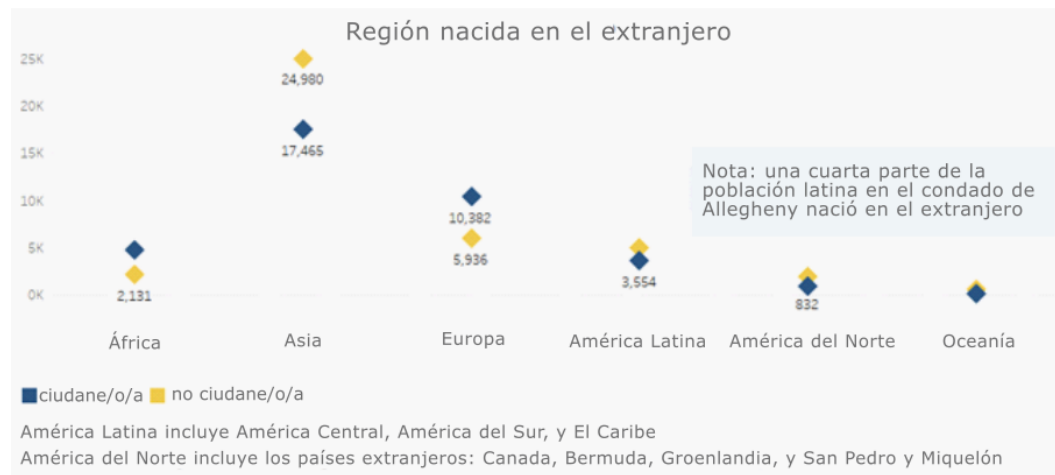
⁴ <https://www.post-gazette.com/local/region/2020/11/12/Pittsburgh-Pennsylvania-hub-white-supremacy-racism-extremism-FBI-proud-boys-patriot-front-neo-nazi/stories/202011120145>

negocio, "lo primero que la gente pregunta aquí es si tu condición migratoria es legal. En Jersey y otros estados, parece que hay más flexibilidad con eso".

La Figura 8 muestra la condición migratoria⁵ de nuevos residentes de América Latina y otras regiones y estados migratorios, en el condado de Allegheny. Los inmigrantes de América Latina tienen más probabilidades de no ser ciudadanos y, por lo tanto, son más vulnerables a las formas legales de discriminación que los inmigrantes de otras regiones.

En la revisión de la comunidad, los participantes llamaron específicamente la atención sobre la necesidad de servicios legales para proteger mejor a los inmigrantes de los sistemas racistas.

Figura 8. Inmigración y población nacida en el extranjero en el condado de Allegheny
Estimaciones de 5 años de la Encuesta sobre la comunidad estadounidense



⁵ Los datos sobre la condición migratoria de 2019 se refieren a estimaciones quinquenales para el período 2015-2019.

D. Recomendaciones

Dados los hallazgos presentados en este informe, el equipo de Metis ofrece al DHS los siguientes pasos recomendados para considerar:

- Proporcionar servicios de interpretación y traducción coherentes para todos los servicios proporcionados por el DHS. Al mismo tiempo, el DHS debe ayudar a los residentes a superar las barreras del idioma para otros servicios esenciales como escuelas, bancos y atención médica.
- Dado que la comunidad latinx no está concentrada geográficamente, el DHS debe conectarse con las comunidades a través de unidades móviles que viajan por el condado. Estas unidades podrían ser operadas por organizaciones que ya tienen fuertes vínculos con la comunidad. Podrían brindar servicios directos, como distribución de alimentos, y brindar información y consultas sobre el acceso a servicios en inglés y español. Se recomienda que las DHS intenten utilizar las regiones que se muestran en la Figura 4, enfatizando la prestación de servicios en proporción al tamaño regional de la comunidad latinx. Esto ayudaría a encontrar los mejores horarios y ubicaciones para estos servicios.
- Continuar brindando foros comunitarios para que la comunidad latinx proporcione información sobre el trabajo del DHS. Estos foros deben anunciarse por lo menos con una semana de anticipación. Deben contar con materiales impresos en inglés y español, e interpretación en vivo. Estos foros podrían presentar un tema planteado en este informe relevante para los procesos de toma de decisiones del DHS. En la reunión de revisión de la comunidad, los miembros de la comunidad indicaron que apreciaban estos foros y preferían dar sus comentarios durante las sesiones en vivo en lugar de hacerlo por escrito o mediante reuniones virtuales.
- Asegúrese de que a las personas contadas en el almacén de datos del DHS se les pregunte constantemente sobre su origen étnico latinx. Además, agregue el origen étnico latinx como una opción de desagregación en el mercado de datos de cara al público.

E. Áreas de aprendizaje futuro

Esperamos que la información sobre la comunidad latinx proporcionada en este resumen sea útil, en la medida de lo posible. Sin embargo, hay mucha más información que aún se desconoce. Los participantes tanto en los grupos de análisis como en la reunión pública expresaron su deseo de analizar temas específicos y escuchar a más organizaciones. El Departamento de Servicios Humanos podría abordar algunas brechas incorporando la recopilación de información sobre la comunidad latinx en otras

actividades de difusión. Por ejemplo, podrían tener reuniones públicas anuales o semestrales y resumir formalmente las necesidades mencionadas en esas reuniones. Además, en la medida en que el Condado lleve a cabo o encargue otros estudios y evaluaciones sociales y demográficos, podría solicitar desglosar los datos de la comunidad latinx. Luego, estos otros informes y resúmenes de las reuniones del ayuntamiento podrían convertirse en datos que respalden la próxima evaluación de necesidades de la comunidad latinx.

Aunque incluimos a un hablante de Quiché en un grupo de análisis, hay por lo menos tres lenguas indígenas latinoamericanas que se hablan en el condado de Allegheny. Es probable que los hablantes de estos idiomas tengan necesidades distintas que no se cubrieron en este informe. Los hablantes de francés y portugués también estuvieron representados de forma insuficiente.

Aunque recopilamos algunos datos sobre personas con discapacidades, finalmente los consideramos demasiado incompletos para incluirlos en el informe. Los estudios adicionales deberían centrarse en categorías específicas de discapacidad. Por ejemplo, el autismo fue una de las categorías que mencionaron los participantes de los grupos de análisis.

Debido al alcance limitado de este estudio de Evaluación de necesidades, no pudimos escuchar al grupo más amplio de personas que brindan servicios de primera línea a la comunidad latinx. Es decir, pudimos hablar con líderes y clientes de muchas organizaciones esenciales, pero no así con el resto del personal. El equipo de Evaluación de Necesidades cree que es una perspectiva que puede tener contribuciones valiosas para comprender las necesidades de la comunidad latinx en el condado de Allegheny. Como se describió anteriormente, pudimos escuchar a un segmento de líderes y organizaciones comunitarias. Sin embargo, un alcance ampliado permitiría una exploración exhaustiva de los problemas que enfrenta esta población.

En el futuro, recomendamos considerar algunos de los aportes finales de los participantes en este proceso. Los participantes expresaron el deseo de realizar esta evaluación a intervalos regulares, como cada tres años, para monitorear mejor las tendencias y servir a la comunidad. Además, estamos al tanto del deseo de escuchar a más organizaciones, aprender más sobre las necesidades legales y recopilar opiniones en persona cuando sea posible. Dado que este estudio se llevó a cabo en un momento específico, durante una pandemia nacional, esperamos que el equipo tenga flexibilidad adicional para recopilar información en el futuro.

Apéndice A: Protocolo de entrevista al líder comunitario

Nombres / títulos de los encuestados:

Fecha:

Hora de inicio:

Hora de finalización:

Introducción: Como sabrá, el Departamento de Servicios Humanos le ha pedido a Metis y MonWin que evalúen las necesidades de la comunidad latinx en el condado de Allegheny. (Oficialmente, los documentos del estudio se refieren a la Comunidad latinx, que, como sabrá, es un término diseñado para incluir más a las mujeres, las personas transgénero y los miembros de la comunidad que no se ajustan al género). El propósito de la evaluación es principalmente, pero no exclusivamente, orientar el trabajo del DHS para que puedan responder a la comunidad (por ejemplo, materiales de traducción, con quién contratan, ubicación de los servicios, etc.). Debido a que no sabemos lo que no sabemos, nuestro enfoque de trabajo es humilde y flexible. No finalizaremos una serie de preguntas orientadoras hasta que hayamos escuchado a los líderes comunitarios, como ustedes. Hemos desarrollado una serie de preguntas para hacerle en base a las primeras conversaciones con DHS y otros, leyendo el periódico y revisando las fuentes de datos públicas, pero si cree que hay otras preguntas que deberíamos hacer o temas que deberíamos cubrir, háganoslo saber.

¿Tiene alguna pregunta antes de que comencemos?

¿Contamos con su consentimiento para grabar la entrevista?

-
1. Primero, antes de introducirnos en el tema, ¿puede describirse brevemente a usted mismo y su liderazgo en lo que respecta a la comunidad latinx en el condado de Allegheny?
 2. Y antes de continuar, dediquemos un minuto a hablar de terminología. ¿En quién le gustaría que se centrara el estudio y cómo describiría a esa población? **Si se necesita una aclaración:** Por ejemplo, en su opinión, ¿incluye la comunidad latinx a personas inmigrantes de España? (Damos este ejemplo porque puede haber diferencias de opinión, pero estamos más interesados en saber quién debería incluirse que quién debería excluirse).
 3. ¿Cuáles son algunas de las fortalezas y cosas que le encantan de la comunidad latinx en el condado de Allegheny?

4. En su vida y trabajo, ¿puede dar algunos ejemplos de dónde ha observado o tenido experiencias con personas en la comunidad que enfrentan obstáculos para tener acceso a una vivienda, seguridad, salud o educación?
5. Como sabrá, la Oficina del Censo de los EE. UU. usa una muestra de hogares cada año para desarrollar estimaciones de las características sociales de las poblaciones de diferentes geografías.⁶ Según su experiencia personal, ¿son estas estimaciones creíbles?
 - a. El número total de personas latinxs fue de aproximadamente 27,000 en 2019, en comparación con alrededor de 20,500 en 2011 (estimaciones de 1 año).
 - b. Las 27,000 personas viven en su mayoría en el condado, fuera de la ciudad. Aproximadamente 6,000 personas viven en la parte norte de Pittsburgh y otras 4,000 en la parte sur de Pittsburgh.
 - c. Aproximadamente 2,000 personas hablan español, pero no inglés (o no muy bien inglés).
 - d. Aproximadamente 1 de cada 5 familias latinxs reciben cupones de alimentos.
 - e. Desde los cinco años previos a 2014 (cuando entró en vigor la Ley del Cuidado de Salud a Bajo Precio) hasta los cinco años previos a 2019, el porcentaje de residentes del condado "blancos, no hispanos" con seguro médico pasó del 94 % al 97 %, para los residentes afroamericanos pasó del 88 % al 93 %, pero para los residentes "hispanos o latinos" apenas se movió, del 88 % a solo el 89 %.
6. ¿Ha trabajado alguna vez como parte de un contrato con el DHS en el condado de Allegheny? En caso afirmativo, ¿quién tenía el contrato y cómo afectó el trabajo a la comunidad?
7. ¿Alguna vez solicitó un contrato con el DHS y no lo obtuvo? En caso afirmativo, ¿quién obtuvo el contrato y cómo describiría el impacto de la elección del proveedor en la comunidad?

⁶ De 2005 a 2019, la Encuesta de la Comunidad Estadounidense incluyó entre 100,000 y 123,000 hogares en Pensilvania cada año, de los aproximadamente 5 millones de hogares. Entonces, en promedio, si hablan con 500,000 personas cada cinco años, eso sería aproximadamente el 10 % de la población.

8. En su opinión, ¿qué políticas y prácticas podría cambiar el DHS para satisfacer mejor las necesidades de la comunidad?
9. En su opinión, ¿qué políticas y prácticas podrían cambiar otras entidades gubernamentales en Pittsburgh o el condado de Allegheny para satisfacer mejor las necesidades de la comunidad?
10. *En la siguiente fase de este proyecto, tenemos la intención de contratar investigadores comunitarios para ayudar a los grupos de análisis con miembros de la comunidad. ¿Hay alguien a quien le gustaría recomendar como investigador comunitario? [Dependiendo del entrevistado, hable sobre la programación de grupos de análisis específicos].*
11. ¿Hay algo más que le gustaría compartir?

CONCLUSIÓN: Muchas gracias por su tiempo y por la valiosa información que brindó.

Apéndice B: Protocolo de grupos de análisis en inglés

El registro debe completarse antes del grupo de análisis:

Inglés: <https://www.surveymonkey.com/r/2H7S8BL>

Español: <https://www.surveymonkey.com/r/2H7S8BL?lang=es>

Fecha del grupo de análisis:

Edad:

Género:

Código postal:

¿En qué idiomas se siente más cómodo? _____

¿Habla alguno de los siguientes idiomas o tiene amigos cercanos o familiares que hablen estos idiomas?

__ Ixil __ Portugués __ Quiche __ Maam __ Quechua / Título

¿Donde nació? _____

Si nació en los Estados Unidos, ¿hay algún país con el que se sienta conectado por herencia? _____

Si está fuera del condado de Allegheny, ¿cuánto tiempo ha vivido en este condado? _____

¿Cuántas personas hay en su hogar / familia y cuáles son sus edades?

Notas para los entrevistadores

Es absolutamente recomendable parafrasear la introducción y las preguntas de esta entrevista. Los hemos contratado como investigadores porque confiamos en su experiencia. Queremos que el contenido sea coherente en todos los grupos de análisis, así que intente mantener la idea principal o háganos saber si existe alguna inquietud acerca de la idea principal, para que podamos considerar un cambio en el protocolo para todos los grupos. Esto incluye, entre otros, términos como "latinxs" y "latines", que tienen la intención de ser sinceros intentos de incluir a las personas transgénero y no binarias, pero también se entienden como términos que usamos para describir su comunidad y que no son necesariamente de su comunidad.

El texto entre corchetes son notas para los entrevistadores. Puede utilizar los ejemplos como indicaciones si el grupo tiene dificultad para pensar en una respuesta.

Antecedentes:

El Departamento de Servicios Humanos del Condado de Allegheny solicitó un estudio de lo que han descrito como la "comunidad latinx" para poder atenderlos mejor. El estudio está siendo realizado por Metis Associates, una firma de investigación de Nueva York; MonWin, una empresa de planificación urbana en Pittsburgh; y varios investigadores de la comunidad, incluyéndome a mí y a [nombre la persona que toma notas].

La misión del Departamento de Servicios Humanos (Department of Human Services, DHS) es crear un sistema de servicios humanos accesible, culturalmente competente, integrado y completo que garantice servicios integrales, abarcativos, homogéneos y adaptados individualmente a los residentes del condado de Allegheny, en particular, a las poblaciones vulnerables del condado. Por ejemplo: algunos de los servicios que brinda en el condado incluyen: programas para después de la escuela, programas para niños menores de cinco años, bonos para guarderías, servicios de vivienda de emergencia, centros para la familia, apoyo para los inmigrantes, servicios de salud mental, para personas sin hogar, para niños que podrían no estar a salvo en sus casas, FOCUS on attendance y apoyos para problemas de drogas y alcohol.

Vale la pena señalar que su misión es servir a todos los residentes, independientemente de su estado de vivienda, condición migratoria o el tiempo que hayan vivido en el condado.

Aquellos de nosotros que estamos trabajando en la Evaluación de Necesidades no podemos controlar lo que hace el Departamento de Servicios Humanos con el estudio, pero esperamos lograr que:

- Haga que los hallazgos sean específicos para que sea más fácil para la comunidad reaccionar al estudio y responsabilizar al DHS más adelante por lo que hacen con esos hallazgos.
- Hacer que los hallazgos sean útiles para otras organizaciones que sirven a latinas, latines y latinos, como Casa San José, el Latino Community Center y los diversos distritos escolares del condado, entre otros.

Los tipos de servicios que ofrece el DHS y quiénes son elegibles para esos servicios están determinados en gran medida por la legislación federal y estatal. Cuentan con alrededor de 70 fuentes de financiación diferentes en un año determinado, cada una con sus propios requisitos. Aproximadamente el 34 % del presupuesto proviene del gobierno federal y aproximadamente el 58 % del gobierno estatal. La mayor parte del resto proviene del presupuesto del condado.

El Departamento de Servicios Humanos puede controlar *cómo* se administran los servicios (por ejemplo, dónde y en qué idiomas) y por quién. En un año determinado, pueden contratar entre 300 y 400 organizaciones diferentes para proporcionar servicios.

Introducción:

- El Departamento de Servicios Humanos del condado de Allegheny ha encargado un estudio, el cuál han descrito como “La comunidad latina”, con el fin de servirnos mejor.
- El estudio lo están realizando Metis Associates, una empresa de investigación de New York; MonWin, una empresa de planeamiento urbano en Pittsburgh; y varios investigadores de la comunidad, incluyéndome a mí y a [nombre la persona que toma notas].
- La misión del Departamento de Servicios Humanos (DHS, por sus siglas en inglés) incluye a los residentes del condado de Allegheny, particularmente, las poblaciones vulnerables del condado.
- Los servicios que brindan en el condado incluyen programas para después de la escuela, programas para niños menores de cinco años, bonos para guarderías, servicios de vivienda de emergencia, centros para la familia, apoyo para los inmigrantes, servicios de salud mental, para personas sin hogar, para niños que podrían no estar a salvo en sus casas, FOCUS on attendance y apoyos para problemas de drogas y alcohol.
- DHS tiene más control sobre *cómo* se imparten los programas, que *cuáles* programas imparte.

- Esta reunión no será grabada y las identidades de todos se mantendrán confidenciales. Las notas de la reunión se compartirán SOLAMENTE con los investigadores de la comunidad; Metis Associates, y MonWin.
- No tendrá que responder a ninguna pregunta que no quiera contestar y puede retirarse en cualquier momento.
- Se le invitará a ver el resumen de la información y a hacer comentarios antes de finalizar el reporte.
- ¿Tiene alguna pregunta sobre el proceso?

Preguntas

Vamos a hacerle preguntas sobre una variedad de temas: comunidad, idioma, comunicación, calidad y deficiencia en los servicios, lo que podría incluir: vivienda, trabajo, salud y seguridad. Vamos a verlo como un ejemplo de la población, pero queremos tener una idea de lo que está pasando en todo el condado, así que piense en sus amigos y compañeros de trabajo de la comunidad latina.

Las primeras cinco preguntas serán acerca de la comunidad y la vivienda.

1. ¿Dónde recibe las noticias sobre lo que está pasando en Pittsburgh y en el condado de Allegheny? ¿En Facebook?, ¿es miembro de algún grupo?
2. ¿Siempre ha vivido por aquí? Si no es así, ¿qué lo influenció a venir aquí en vez de cualquier otro condado?
3. ¿Cómo encontró un lugar para vivir?
4. ¿Qué piensa de su vecindario? [Ejemplos pueden incluir servicios que están o no disponibles.]
5. ¿Puede describir una imagen, un sonido o una canción que asocie con la comunidad latina del condado de Allegheny? Esperamos utilizarlas para ilustrar el reporte.

Ahora vamos a cambiar de tema y a hablar de cómo obtiene usted apoyo.

6. Con el entendimiento de que, todas las personas necesitan apoyo para una variedad de cosas, ¿cuáles son las cosas de las que usted ha necesitado apoyo o que necesita apoyo ahora? [Ejemplos pueden incluir ayuda con el cuidado de niños, cómo encontrar un lugar para vivir, cómo encontrar un trabajo con buen sueldo, cómo abrir un negocio o cómo ir ver a un médico.]
7. ¿Dónde ha ido para recibir servicios sociales? [Ejemplos pueden incluir asistencia con alimentos, dinero, bonos de guardería, intervención temprana, asistencia médica, servicios de salud mental, servicios de refugios, apoyo para inmigrantes.]
 - a. Dependiendo como contesten...¿qué le parecieron?
 - b. ¿Cómo llegó ahí?

8. ¿De qué otra manera obtiene el apoyo que necesita?
9. Si el condado pudiera proveer más servicios, ¿qué sería lo más importante, y dónde querría ir para recibir esos servicios? [Ejemplos pueden incluir un vecindario, o el tipo de lugar, como una biblioteca o escuela, o por medio del chat de Facebook.]
10. ¿Cómo impactó la pandemia global, su conciencia de los servicios que usted necesita o que están disponibles para usted? ¿Usted o alguien que conoce se puso en contacto con alguna organización o persona para obtener ayuda?
11. Educación

[Para padres con hijos menores a 22]

- a. ¿Podría describir la experiencia de cómo registró a sus hijos en la escuela?
- b. ¿Cómo se siente sobre la educación que sus hijos tienen?
- c. ¿Qué apoyos están disponibles en la escuela de sus hijos? ¿Sus hijos participan? ¿Por qué o por qué no? [Si no lo mencionan, pregunte si los niños han sido evaluados para servicios individualizados.]
- d. ¿Considera que usted o sus niños reciben una educación equitativa a sus compañeros que no son latinos?
- e. ¿Sus niños han faltado a la escuela? ¿Por qué razón?

[Para niños y jóvenes adultos]

- f. ¿Qué es algo que a usted le gusta de la escuela? ¿Qué es algo que haría la escuela mejor? [Ejemplos pueden incluir: cómo se lleva con los maestros, con los estudiantes; las cosas que está aprendiendo; las actividades que hace; viajar hacia y de vuelta a la escuela]
- g. ¿Alguna vez ha faltado a la escuela? ¿Por qué razón?
- h. ¿Cómo cree usted que se compara su educación a la de otros alrededor suyo?
- i. ¿Planea ir a la universidad? ¿Por qué o por qué no?

Ahora le voy a hacer preguntas sobre seguridad.

12. Dentro del condado de Allegheny, ¿alguna vez se ha preocupado por su seguridad en la casa, el trabajo, la escuela o al aire libre? [Ejemplos pueden incluir el preocuparse por tener calefacción cuando hace frío; preocupaciones sobre enfermedades; estar expuesto a químicos peligrosos; violencia, incluyendo violencia en el estado; preocupación del tráfico vehicular.]
 - a. Si la respuesta es sí, ¿Se siente cómodo diciendo que es lo que le preocupa?
13. ¿Cómo impacta su seguridad, el ser latino en el condado de Allegheny?

Las próximas cuatro preguntas son sobre la comunicación entre el Departamento de Servicios Humanos y la comunidad

Recuerde:

- Algunos de los servicios que ellos proporcionan en el condado incluyen, programas para después de la escuela, programas para niños menores de cinco años, bonos para guarderías, servicios de vivienda de emergencia, centros para la familia, apoyo para los inmigrantes, servicios de salud mental, para personas sin hogar, para niños que podrían no estar a salvo en sus casas, FOCUS on attendance y apoyos para problemas de drogas y alcohol.
 - DHS tiene más control sobre *cómo* se imparten los programas, que *cuáles* programas imparte.
14. ¿Cuál es la mejor manera para que DHS le haga llegar información sobre sus programas y servicios? ¿A otras personas que usted conoce que no hablan inglés? [Ejemplos podrían incluir: verbalmente, por escrito, por medio de la persona con la que vivo, en persona, por medio de anuncios de televisión, correo electrónico, mensajes de texto y otros. Pida detalles. Por ejemplo, si la mejor manera es por correo electrónico, ¿de quién abren correos ellos?]
 15. ¿Cómo accede al internet? ¿Diría usted que sus servicios están siempre funcionando o algunas veces están interrumpidos?
 16. ¿A quién le preguntaría o donde buscaría información sobre servicios del gobierno, incluyendo quien es elegible para los servicios?
 17. ¿Qué preguntas tiene sobre servicios gubernamentales?

Esto es casi todo...

18. ¿Tiene alguna otras preguntas o ideas para que nosotros le indiquemos al condado sobre el servicio para los latinos o latinos?

Y, finalmente...

19. Esta Evaluación de Necesidades no será la última vez que DHA necesitará escuchar a la comunidad Latina. ¿Cómo le gustaría continuar compartiendo sus pensamientos con DHS?

Apéndice C: Protocolo de grupos de análisis en español

Introducción:

- El Departamento de Servicios Humanos del condado de Allegheny ha encargado un estudio, el cuál han descrito como “La comunidad latina”, con el fin de servirnos mejor.
- El estudio lo están realizando Metis Associates, una empresa de investigación de New York; MonWin, una empresa de planeamiento

urbano en Pittsburgh; y varios investigadores de la comunidad, incluyéndome a mí y a [nombre la persona que toma notas].

- La misión del Departamento de Servicios Humanos (DHS, por sus siglas en inglés) incluye a los residentes del condado de Allegheny, particularmente, las poblaciones vulnerables del condado.
- Los servicios que ellos proporcionan en el condado incluyen, programas para después de la escuela, programas para niños menores de cinco años, bonos para guarderías, servicios de vivienda de emergencia, centros para la familia, apoyo para los inmigrantes, servicios de salud mental, para personas sin hogar, para niños que podrían no estar a salvo en sus casas, FOCUS on attendance y apoyos para problemas de drogas y alcohol.
- DHS tiene más control sobre *cómo* se imparten los programas, que *cuáles* programas imparte.
- Esta reunión no será grabada y las identidades de todos se mantendrán confidenciales. Las notas de la reunión se compartirán SOLAMENTE con los investigadores de la comunidad; Metis Associates, y MonWin.
- No tendrá que responder a ninguna pregunta que no quiera contestar y puede retirarse en cualquier momento.
- Se le invitará a ver el resumen de la información y a hacer comentarios antes de finalizar el reporte.
- ¿Tiene alguna pregunta sobre el proceso?

Preguntas

Vamos a hacerle preguntas sobre una variedad de temas: comunidad, idioma, comunicación, calidad y deficiencia en los servicios, lo que podría incluir: vivienda, trabajo, salud y seguridad. Vamos a verlo como un ejemplo de la población, pero queremos tener una idea de lo que está pasando en todo el condado, así que piense en sus amigos y compañeros de trabajo de la comunidad latina.

Las primeras cinco preguntas serán acerca de la comunidad y la vivienda

1. ¿Dónde recibe las noticias sobre lo que está pasando en Pittsburgh y en el condado de Allegheny? ¿En Facebook?, ¿es miembro de algún grupo?
2. ¿Siempre ha vivido por aquí? Si no es así, ¿qué lo influenció a venir aquí en vez de cualquier otro condado?
3. ¿Cómo encontró un lugar para vivir?
4. ¿Qué piensa de su vecindario? [Ejemplos pueden incluir servicios que están o no disponibles.]
5. ¿Puede describir una imagen, un sonido o una canción que asocie con la comunidad latina del condado de Allegheny? Esperamos utilizarlas para ilustrar el reporte.

Ahora vamos a cambiar de tema y a hablar de cómo obtiene usted apoyo

6. Con el entendimiento de que, todas las personas necesitan apoyo para una variedad de cosas, ¿cuáles son las cosas de las que usted ha necesitado apoyo o que necesita apoyo ahora? [Ejemplos pueden incluir ayuda con el cuidado de niños, cómo encontrar un lugar para vivir, cómo encontrar un trabajo con buen sueldo, cómo abrir un negocio o cómo ir ver a un médico.]
7. ¿Dónde ha ido para recibir servicios sociales? [Ejemplos pueden incluir asistencia con alimentos, dinero, bonos de guardería, intervención temprana, asistencia médica, servicios de salud mental, servicios de refugios, apoyo para inmigrantes.]
 - a. Dependiendo como contesten...¿qué le parecieron?
 - b. ¿Cómo llegó ahí?
8. ¿De qué otra manera obtiene el apoyo que necesita?
9. Si el condado pudiera proveer más servicios, ¿qué sería lo más importante, y dónde querría ir para recibir esos servicios? [Ejemplos pueden incluir un vecindario, o el tipo de lugar, como una biblioteca o escuela, o por medio del chat de Facebook.]
10. ¿Cómo impactó la pandemia global, su conciencia de los servicios que usted necesita o que están disponibles para usted? ¿Usted o alguien que conoce se puso en contacto con alguna organización o persona para obtener ayuda?

11. Educación

[Para padres con hijos menores a 22]

- a. ¿Podría describir la experiencia de cómo registró a sus hijos en la escuela?
- b. ¿Cómo se siente sobre la educación que sus hijos tienen?
- c. ¿Qué apoyos están disponibles en la escuela de sus hijos? ¿Sus hijos participan? ¿Por qué o por qué no? [Si no lo mencionan, pregunte si los niños han sido evaluados para servicios individualizados.]
- d. ¿Considera que usted o sus niños reciben una educación equitativa a sus compañeros que no son latinos?
- e. ¿Sus niños han faltado a la escuela? ¿Por qué razón?

[Para niños y jóvenes adultos]

- f. ¿Qué es algo que a usted le gusta de la escuela? ¿Qué es algo que haría la escuela mejor? [Ejemplos pueden incluir: cómo se lleva con los maestros, con los estudiantes; las cosas que está aprendiendo; las actividades que hace; viajar hacia y de vuelta a la escuela]
- g. ¿Alguna vez ha faltado a la escuela? ¿Por qué razón?
- h. ¿Cómo cree usted que se compara su educación a la de otros alrededor suyo?
- i. ¿Planea ir a la universidad? ¿Por qué o por qué no?

Ahora le voy a hacer preguntas sobre seguridad.

12. Dentro del condado de Allegheny, ¿alguna vez se ha preocupado por su seguridad en la casa, el trabajo, la escuela o al aire libre? [Ejemplos pueden incluir el preocuparse por tener calefacción cuando hace frío; preocupaciones sobre enfermedades; estar expuesto a químicos peligrosos; violencia, incluyendo violencia en el estado; preocupación del tráfico vehicular.]
- a. Si la respuesta es sí, ¿Se siente cómodo diciendo que es lo que le preocupa?
13. ¿Cómo impacta su seguridad, el ser latino en el condado de Allegheny?

Las próximas cuatro preguntas son sobre la comunicación entre el Departamento de Servicios Humanos y la comunidad

Recuerde:

- Algunos de los servicios que ellos proporcionan en el condado incluyen, programas para después de la escuela, programas para niños menores de cinco años, bonos para guarderías, servicios de vivienda de emergencia, centros para la familia, apoyo para los inmigrantes, servicios de salud mental, para personas sin hogar, para niños que podrían no estar a salvo en sus casas, FOCUS on attendance y apoyos para problemas de drogas y alcohol.
 - DHS tiene más control sobre *cómo* se imparten los programas, que *cuáles* programas imparte.
14. ¿Cuál es la mejor manera para que DHS le haga llegar información sobre sus programas y servicios? ¿A otras personas que usted conoce que no hablan inglés? [Ejemplos podrían incluir: verbalmente, por escrito, por medio de la persona con la que vivo, en persona, por medio de anuncios de televisión, correo electrónico, mensajes de texto y otros. Pida detalles. Por ejemplo, si la mejor manera es por correo electrónico, ¿de quién abren correos ellos?]
15. ¿Cómo accede al internet? ¿Diría usted que sus servicios están siempre funcionando o algunas veces están interrumpidos?
16. ¿A quién le preguntaría o donde buscaría información sobre servicios del gobierno, incluyendo quien es elegible para los servicios?
17. ¿Qué preguntas tiene sobre servicios gubernamentales?

Esto es casi todo...

18. ¿Tiene alguna otras preguntas o ideas para que nosotros le indiquemos al condado sobre el servicio para los latinos o latinos?

Y, finalmente...

19. Esta Evaluación de Necesidades no será la última vez que DHA necesitará escuchar a la comunidad Latina. ¿Cómo le gustaría continuar compartiendo sus pensamientos con DHS?

Apéndice D: Comentario de los líderes comunitarios sobre el informe final

Brent G. Rondon

MPA, CGBP. Consultor senior de gestión para el comercio internacional, Universidad de Pittsburgh SBDC

Me hubiera gustado ver más énfasis en el emprendimiento empresarial, la creación de empresas, la creación de empleo, etc., ya que esta opción ofrece una oportunidad real de creación de riqueza para la comunidad latinx. Existe un sistema de apoyo donde los futuros empresarios pueden acceder a los servicios sin cargo y probar esta opción si lo desean. Existe un grupo incipiente de profesionales en derecho, contabilidad, banca, seguros, propietarios, etc. que se están familiarizando cada vez más con los latinos en los negocios.

Esperamos que en el próximo informe se haga mayor referencia a este tema importante.

Diego Chaves-Gnecco

MD, MPH, FAAP. Director y Fundador del Programa SALUD PARA NIÑOS; Pediatra del desarrollo y la conducta; Profesor asociado, Universidad de Pittsburgh, Facultad de Medicina, UPMC Children's Hospital of Pittsburgh

En general, fue un buen informe con información muy necesaria.

A pesar de la información proporcionada, que se suponía que debía guiar las decisiones del DHS y sus agencias, vemos que las evaluaciones de necesidades concluyen que la población latinx está dispersa y vive en muchas áreas del condado. Sin embargo, muchas organizaciones optan por ubicar sus oficinas en un área, como Beechview.